



ユーザーズ マニュアル  
USER'S MANUAL  
HINO TORI

# 火の鳥

ほう おう へん  
鳳凰編



MSX 2

RC747



## ものがたり

遥かなる時を超え、永遠の命を燃やし続ける不思議な鳥がいるという。それは楽園の中で光り輝き、地獄の中で燃え上がる。その美しき様炎の如し、妖しき様幻の如し。宇宙創世期より生きとし生けるすべてのものを見守り続けてきたこの伝説の鳥を人は〈火の鳥〉と呼ぶ……

今、〈火の鳥〉のまなざしは、我王という罪深きひとりの男に注がれていた。

——生まれ落ちて間もなく片目片腕を失い村人からうとまれ続けた我王は成長するにしたがって生き続けるためなら人殺しも辞さない人間となり、村を追われた。やがて盗賊の頭となった我王は、妖精のように美しい娘・速魚に出会う。速魚の美しさに魅かれた我王は速魚を強引に妻にし、掠奪の限りを尽して暴れ回る。そんな我王を速魚はただ悲しげに見つめるだけであった。

季節は流れ、木枯しの吹く頃、我王は奇病に取り付かれた。速魚の調合した薬を毒と誤解した我王は怒りにまかせて速魚を斬り殺してしまう。息を引取った速魚の体は小さなテントウ虫に姿を変えた。我王は初めて速魚が実はかつて自分が助けた虫の化身であることを知り、心の傷みにうちひしがれたのだった。

——今、我王は自分自身の心の中の悪と闘おうとしている。我王は〈火の鳥〉の啓示を受け、正しい心を手に入れるため試練の旅に出た。そこでは

我王の心の中の様々な悪霊たちが実体となって

容赦なく襲いかかる。しかも地形は我王の心

模様を映し出すかのよう

に複雑に入り組んでいるのだ。

——果たして我王は、迷路を制

覇し実体化した怒鬼を倒して、

正しい心を手に入れることが

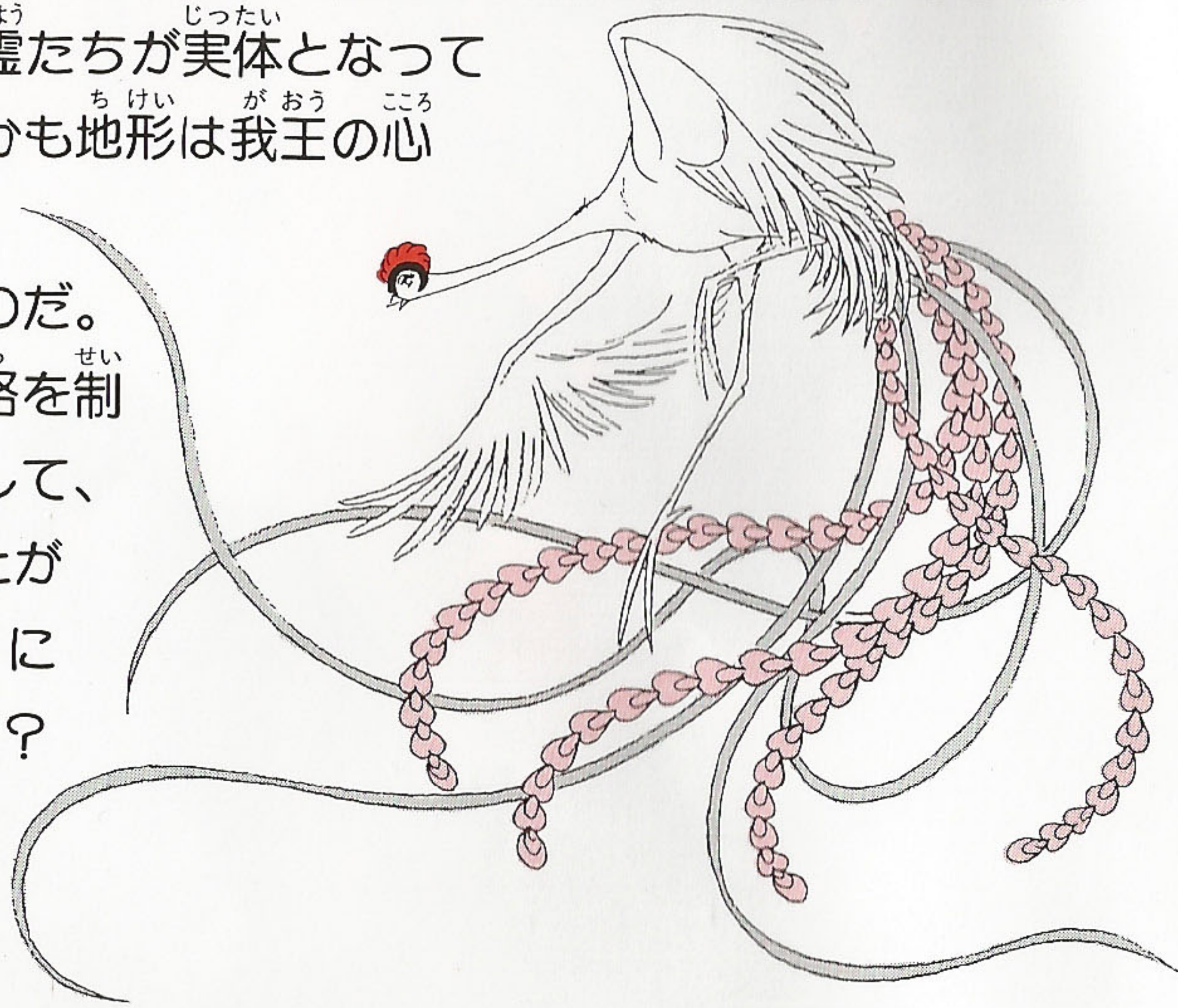
できるだろうか、〈火の鳥〉に

会うことが出来るだろうか？

我王の勇気が試されると

きがきた。試練の旅は

もう始まっている。





1. このゲームは、1人用です。
2. キーボードまたはジョイスティックが使用できます。
3. ROMカートリッジをパソコンのスロットに差し込み、電源をいれると準備完了です。パソコンとテレビの接続方法はご使用のパソコンの取扱説明書をご覧ください。
4. タイトル画面が表示されている時に、スペースキーまたはショットボタンを押すとゲームが始まります。
5. プレイヤーは最初3人設定です。敵に当たるとプレイヤーの数が一人減ります。プレイヤーの数が0になるとゲームオーバーです。プレイヤーは、得点が10万点ごとに一人増えます。
6. 途中でゲームを中断したいときは、**F1** キーを押して下さい。またゲームを再開するときは、**SPACE** キーを押して下さい。
7. プレイヤー（我王）の目的は、我王の心を支配する「怒鬼」を倒し、正しい心を手に入れて〈火の鳥〉に会うことです。「怒鬼」は、各ステージにある5つの「心の玉」を手に入れてはじめて現れます。
8. ステージは全部で6つあり、特定のステージ間で自由に行き来できます。
9. 各ステージは、平行する3本の道で構成されており、それぞれの道はループ構造になっています。これらの3本の道は特定の場所で接続しており、その場所を通ることで自由に行き来できます。また、各ステージは封印された「門」によっていくつかのエリアに分断されています。
10. ゲーム中、次の5種類の「門」が出現します。「門」は「門」と同じ名称の「霊木」を持っていないと開きません。
  - ①**初の門**……各ステージの名称が書かれた門。ここが各ステージのスタート地点になる。ここは自由に通れる。
  - ②**途の門**……各ステージの途中にある封印された門。
  - ③**心の門**……「心の玉」のあるエリアの入口にある門。
  - ④**鬼の門**……我王の心を支配する「鬼」の棲む地獄へと続く門。
  - ⑤**至の門**……別のステージに進むための門で、「鬼」を倒すと現れる。
11. ゲームの進め方は次の通りです。さらに詳しい解説と攻略法は次ページ以降に書かれています。
  - ①まず「途の門」を通るための霊木を手に入れ、これをもって「途の門」を通る。
  - ②次に「鬼の門」を通るための霊木を手に入れ、これをもって「鬼の門」を通る。
  - ③現れた鬼を倒し、「心の門」を開ける霊木を手に入れる。
  - ④「至の門」を通り次のステージに行く。
  - ⑤鬼から手に入れた霊木を使って「心の門」を通り、「心の玉」を手に入れる。
  - ⑥①～⑤を繰り返して、5つの「心の玉」を手に入れる。
  - ⑦「怒鬼」のいる地獄へ行き、「怒鬼」と闘ってこれを倒す。「怒鬼」を倒すと感動のエンディングが始まります。



12. 各ステージにある「火の鳥の像」に触れると〈火の鳥〉からのメッセージを一回だけ聞くことができます。SPACE キーを押すとゲームが再開します。

## 操作方法

操作	動作	動作
キーボード	ジョイスティック	
↑ ↓ ← →	レバー「上」「下」「左」「右」	前進、後退、左移動、右移動
SPACE	トリガボタン(A)	攻撃
N または M	トリガボタン(B)	ジャンプ

キーボード	内容	内容
F 1	ポーズ	ゲームが一時的に中断します。ポーズ中はステージ名、得点、プレイヤーの残り数が表示されます。
F 2	パワーアップのチェンジ	左右キーでセレクトし、スペースキーを押すとチェンジします。ただし、火の鳥の羽根が足りない時はチェンジできません。
F 3	アイテム表示	手に入れたアイテムが表示されます。
F 4	ステージマップ表示	「地図」を持っていると、「地図」1個につき1回マップを見ることができます。点滅しているところがプレイヤーの現在位置です。「地図」は1回使うと1個減ります。
F 5	ステージ間接続マップ表示	「巻物」を持っているとステージ間のつながりを示すマップが表示されます。このマップは「巻物」を6個集めると完成します。なお、このマップは何回でも見られます。
F 5	コンティニュー	ゲームオーバーの音楽が流れている時に押すとコンティニューできます。この時「手箱」を持っているとアイテムなどが保存されます。



## パワーアップ

パワーアップは2系統に分類され、内容は次のとおりです。

(1) 「テントウ虫」によるパワーアップ。(セレクトする必要はない)

最高3段階までショットの飛距離と連射能力が上がる。

(2) 「火の鳥の羽根」によるパワーアップ。(セレクトする必要あり)

各パワーアップに定められた枚数の「火の鳥の羽根」と交換して使用します。内容は下の表のとおりです。

名 称	内 容	羽根の枚数
『炎』	プレイヤーのショットが「炎」に変わる。	8枚
『双』	「炎」が2個同時に発射される。	16枚
『散』	「炎」が3方向に同時に発射される。	24枚
『円』	「炎」が我王の周りを回る。	32枚
『六』	「炎」が6方向に発射される。	32枚
『広』	「炎」がマシンガンの様に連続発射できる。	40枚
『1UP』	プレイヤーの残り数が増える。	36枚





# しょうかい ステージ紹介

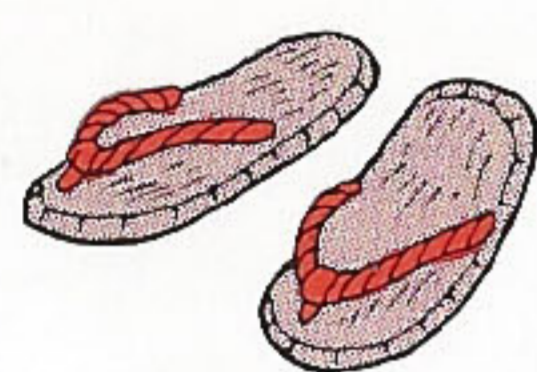
ステージ名	「鬼」名称	途の門	特徴
『斬』	斬鬼	『刃』	鋭角的に林立する竹林のステージ。 水に落ちるとスピードが遅くなってしま うとともに、ジャンプもできない。
『凶』	凶鬼	『亡』	水面がステージの90%を占める湿地帯の ステージ。地形を十分に読んだ動作が必 要。
『邪』	邪鬼	『如』	泥沼のステージ。泥の中では、足をとら れてジャンプはできない。陸の上をうまく ジャンプしてゆくテクニックが必要。
『狂』	狂鬼	『月』	ねじれた地形が我王のゆくてをはばむ。 岩に押しつぶされない様、素早い判断と 動作が重要なキーポイントだ。
『武』	武鬼	『行』	数々のワナが仕掛けられている雪原のステ ージ。『転』と『生』のフープゾーンを有 効活用しないと絶対抜け出せない。
『怒』	怒鬼	『死』	阿鼻叫喚の地獄絵図。死者と悪霊が折り 重なる様に我王を襲う。般若を倒さずし て地獄をクリアすることはできない。





# アイテム

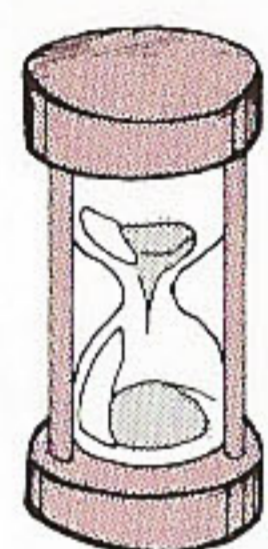
アイテムにはゲームの進行を助ける通常のアイテムとゲームの進行上重要な「鍵」の役目をするキーアイテムがあります。通常のアイテムは泥人形や特定の敵を倒した時に出現するので敵や泥人形の場所を覚えておくと便利です。キーアイテムは各ステージの決まった位置にあらかじめ配置されています。



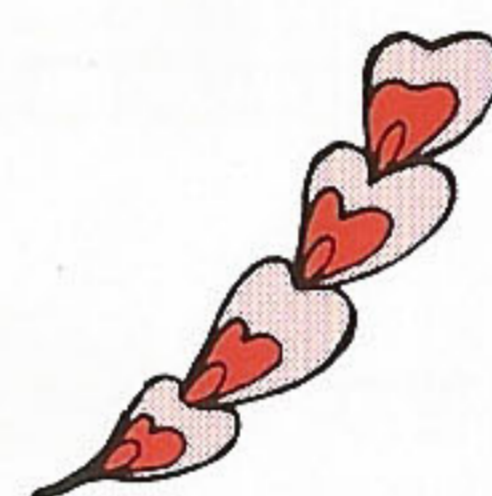
**ぞうり**  
最高3段階までのスピードアップ



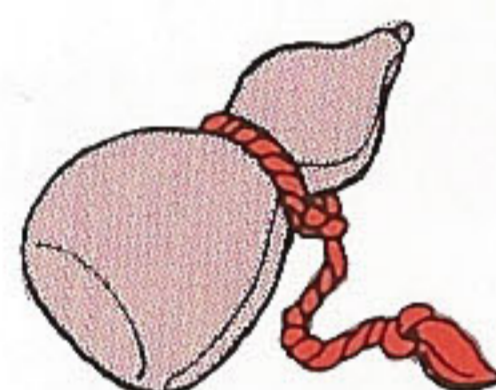
**火の鳥の羽根**  
パワーアップと交換できる。



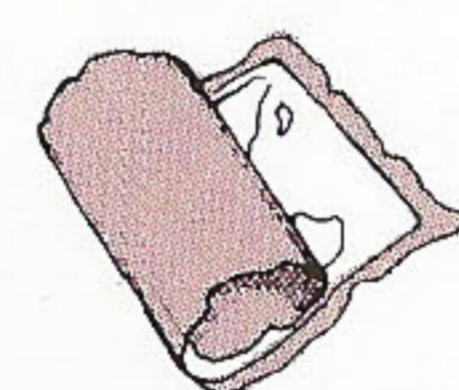
**砂時計**  
一定時間、背景のスクロール停止。



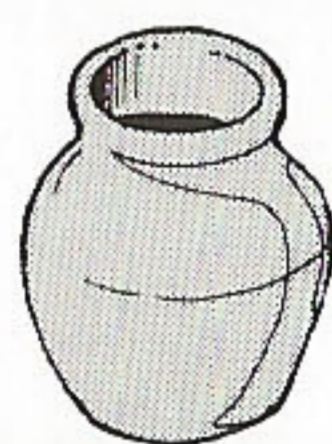
**火の鳥の輝く羽根**  
火の鳥の羽根10枚分の価値がある。



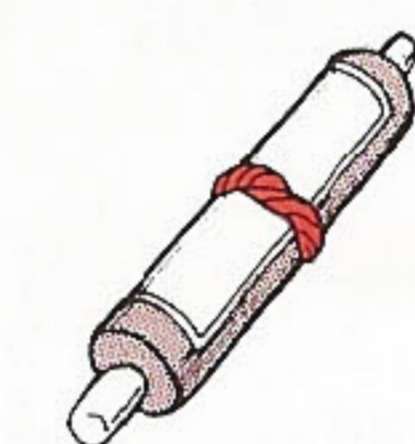
**ひょうたん**  
一定時間、無敵。(体当たり可能)



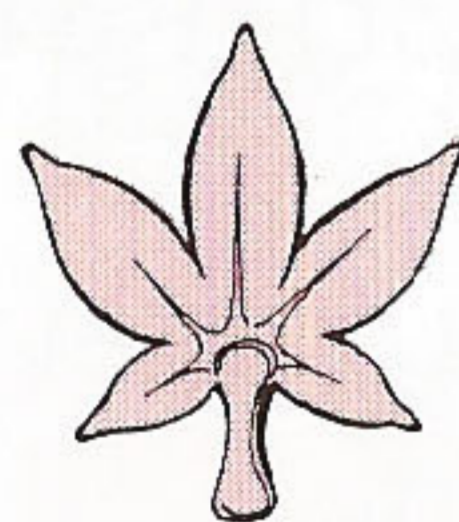
**地図**  
各ステージ内のマップが見られる。  
1回使うとなくなる。



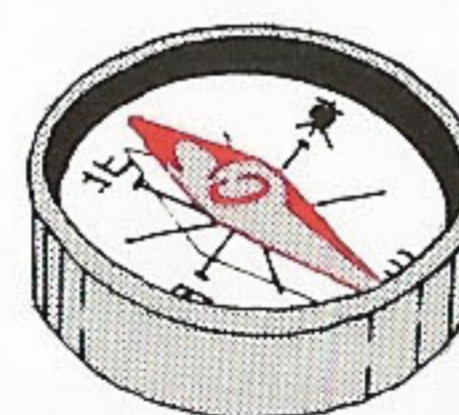
**壺**  
一定時間、透明。(当り判定なし)



**巻物**  
ステージとステージのつながりを示すマップで、6個集めると全部のマップが完成。



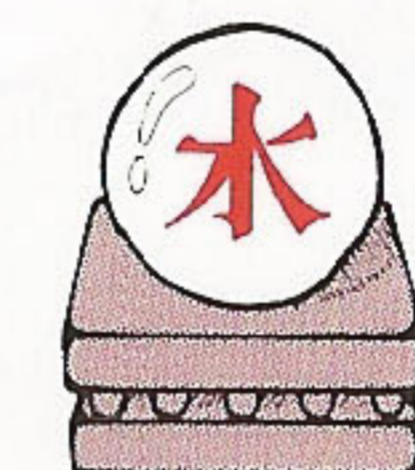
**天狗のうちわ**  
敵が吹き飛ばされて全滅。



**方位磁石**  
とってもおトクなアイテムです。  
使い方はヒ・ミ・ツ!



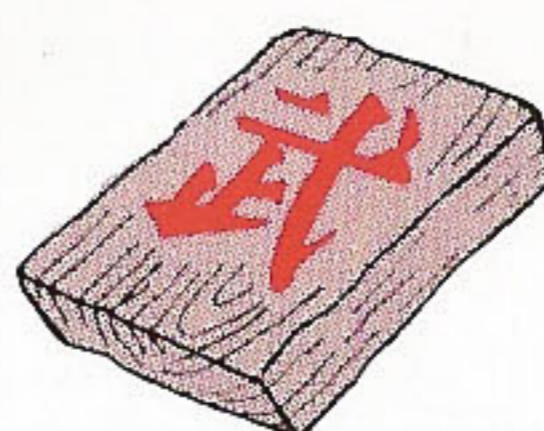
**手箱**  
ゲームオーバーになってコンティニューをした時、手箱1個について1回だけ、持っていたアイテムが保存されたままになる。



**心の玉**  
全部で5つあり、5つとも手に入れないければ「怒鬼」と闘うことができない。



**テントウ虫**  
最高3段階までショットの飛距離と連射能力がアップする。



**霊木**  
「門」を通るための鍵で、書かれている文字と同じ「門」でなければ通れない。「門」を通るための霊木は全部で17個ある。



# パスワードによるゲームのセーブ

このゲームは、ゲーム途中の状態を『パスワード』を使うことでセーブができます。この『パスワード』を覚えておけば、パソコンの電源を切っても再びその『パスワード』を入力することによって途中の場所からゲームが続けられます。

## (1)ゲームのセーブ

- ①ゲーム中、セーブしたい場所にきたら **F1** キーでポーズをかけます。
- ②次に **HOME** キーを押すと画面上に『パスワード』が表示されます。
- ③この『パスワード』は、これを覚えておくと後日この『パスワード』を利用して途中から始めることができます。
- ④アイテムやパワーアップはすべて保存されます。ただし「火の鳥の羽根」は4枚ごとに最高124枚までしか保存されません。またスコアは保存されません。

## (2)ゲームのロード

- ①ゲーム中 **F1** キーでポーズをかけ、**HOME** キーを押します。画面上にパスワードが表示されたら再び **HOME** キーを押します。
- ②ここで覚えておいた『パスワード』をキーボードから入力します。
- ③入力が終了すると、リターンキーを押してください。入力を間違えた時は **BS** キーで修正できます。
- ④『パスワード』が正しければゲームがセーブされたところへスキップします。
- ⑤『パスワード』が間違っているときは、“WRONG” のメッセージが表示されゲームが再開されます。

## (3)パスワードの確認

- ①パスワードは必ず紙にメモして覚えておきましょう。正しくメモできているかを確認するためにメモしたパスワードをその場でためしに入力してみてください。同じ場所がロードされればそのパスワードは正解です。
- ②この時 “WRONG” と表示された場合はもう一度注意深くパスワードをメモしてください。
- ③パスワード入力時に『0』と『O』、『1』と『I』を間違わないように注意しましょう。

★『パスワード』に関する問合せや質問には、一切お応え出来ません。あらかじめご了承ください。



## 「ゲームを10倍楽しむカートリッジ」の使い方

「火の鳥～鳳凰編～」はMSX2専用のため「10倍楽しむカートリッジ」の中で使用できる機能が限られています。また使用方法も従来とは異なりますので以下の説明をよく読んで正しくご使用ください。

### (1) カートリッジの装着

スロット番号の小さな方に「火の鳥～鳳凰編～」を、スロット番号の大きな方に「10倍楽しむカートリッジ」を装着します。

### (2) 使用できる機能と使用方法

①ステージ数設定……ゲームスタート時にMENUから「MODIFY STAGE NUMBER」を選び、希望するステージ番号（1から6まで）を入力してリターンキーを押します。

②プレイヤー数設定……ゲームスタート時にMENUから「MODIFY PLAYER NUMBER」を選び、希望するプレイヤー数（1から99まで）を入力してリターンキーを押します。

③ゲームストップ……ゲーム中に **STOP** キーを押すとゲームがストップします。ストップを解除する時は再び **STOP** キーを押します。

④コマ送り機能……ゲームストップ中（**STOP** キーを押す）に **;** **+** キーを押すと1コマずつゲームを進められます。コマ送りを解除する時は **STOP** キーを押します。

（注意：通常使用する **F1** キーではゲームは止まりますがコマ送り機能は使用できません）

（注）「ゲームを10倍楽しむカートリッジ」は別売（¥4,800）です。

## 特別サービス機能・「キングコング2」セーブの方法

このカートリッジを使用すると、MSX『キングコング2』をゲームの途中でテープにセーブする事が可能になります。ただし、MSX2でスロットが2個以上ある機種に限ります。

### (1) 準備

①スロット番号の小さな方に「火の鳥～鳳凰編～」を、スロット番号の大きな方に「キングコング2」を装着します。



- ②使用しているMSX2にデータレコーダを接続します。(接続の方法はMSX2またはデータレコーダの取扱説明書を参照してください)
- ③MSX2およびデータレコーダの電源を入れます。これでゲームは「キングコング2」が始まります。

## (2)ゲームのセーブ

- ①ゲーム中、セーブしたい場所にきたら **F4** キーを押します。
- ②画面に「INPUT FILE NAME」と表示されるので、好きなファイル名をキーボードから入力してください。入力できる文字は英数字のみで、最大6文字までです。文字の修正は **BS** キーを使用します。
- ③データレコーダにカセットテープを入れ、録音(REC)ボタンを押します。
- ④MSX2パソコンのリターンキーを押します。「SAVING」のメッセージが表示されます。
- ⑤セーブが終了すると「OK? YES Y / NO N」のメッセージが表示されます。OKの時は「Y」、もう一度やり直したい場合は「N」を押してください。「N」を押すともう一度②からやり直すことができます。
- ⑥「SAVE ERROR」のメッセージが出た時はもう一度②からやり直してください。

## (3)ゲームのロード

- ①ゲームをスタートさせたあと **F5** キーを押します。
- ②画面に「INPUT FILE NAME」と表示されるので、セーブしたファイル名をキーボードから入力してください。
- ③データレコーダにカセットテープを入れ、MSX2パソコンのリターンキーを押します。
- ④データレコーダのプレイ(PLAY)ボタンを押します。
- ⑤指定したファイルが見つかったら「FOUND“ファイル名”」のメッセージが表示されます。違うファイルを見つけた時は「SKIP“ファイル名”」のメッセージが表示されます。
- ⑥ロードが終了すると自動的にゲーム画面に戻ります。

## (4)操作上の注意

- ①データのセーブおよびロード中に **CTRL** キーと **STOP** キーを同時に押すとデータのセーブおよびロードを中止できます。この時セーブおよびロードをそれぞれの手順②からやり直すことができます。
- ②ファイル名の入力中に **ESC** キーを押すとゲームに戻ります。
- ③ゲーム再開時はコンティニューした時と同じ状態になります。
- ④データのセーブおよびロードには、専用のデータレコーダをご使用になることをおすすめします。音楽用のテープレコーダでも使用できますが、この場合の動作の保証はできません。また、セーブやロードがうまくできない時はレベルを変えて再度操作を行なってください。
- ⑤アイテムの中には一度出現させると、二度と出現しないものがあります。見つけたアイテムを取らずにセーブすると次にロードした時、そのアイテムは出現しません。従ってセーブの時には、見つけたアイテムは必ず手に入れてからセーブしてください。



がおう おに  
我王をまちうける鬼たち



どき 怒鬼  
にんげん いか じつたい か おに  
人間の怒りが実体化した鬼。  
5つの心の玉がないと出現  
しない。

じゃあく 邪鬼  
じゃあく ころ じつたい か おに  
邪悪な心が実体化した鬼。  
ほのお 炎を吹く。

きょうき 凶鬼  
きょうあく ころ じつたい か おに  
凶悪な心が実体化した鬼。  
けん ばくだん つか  
剣と爆弾を使う。

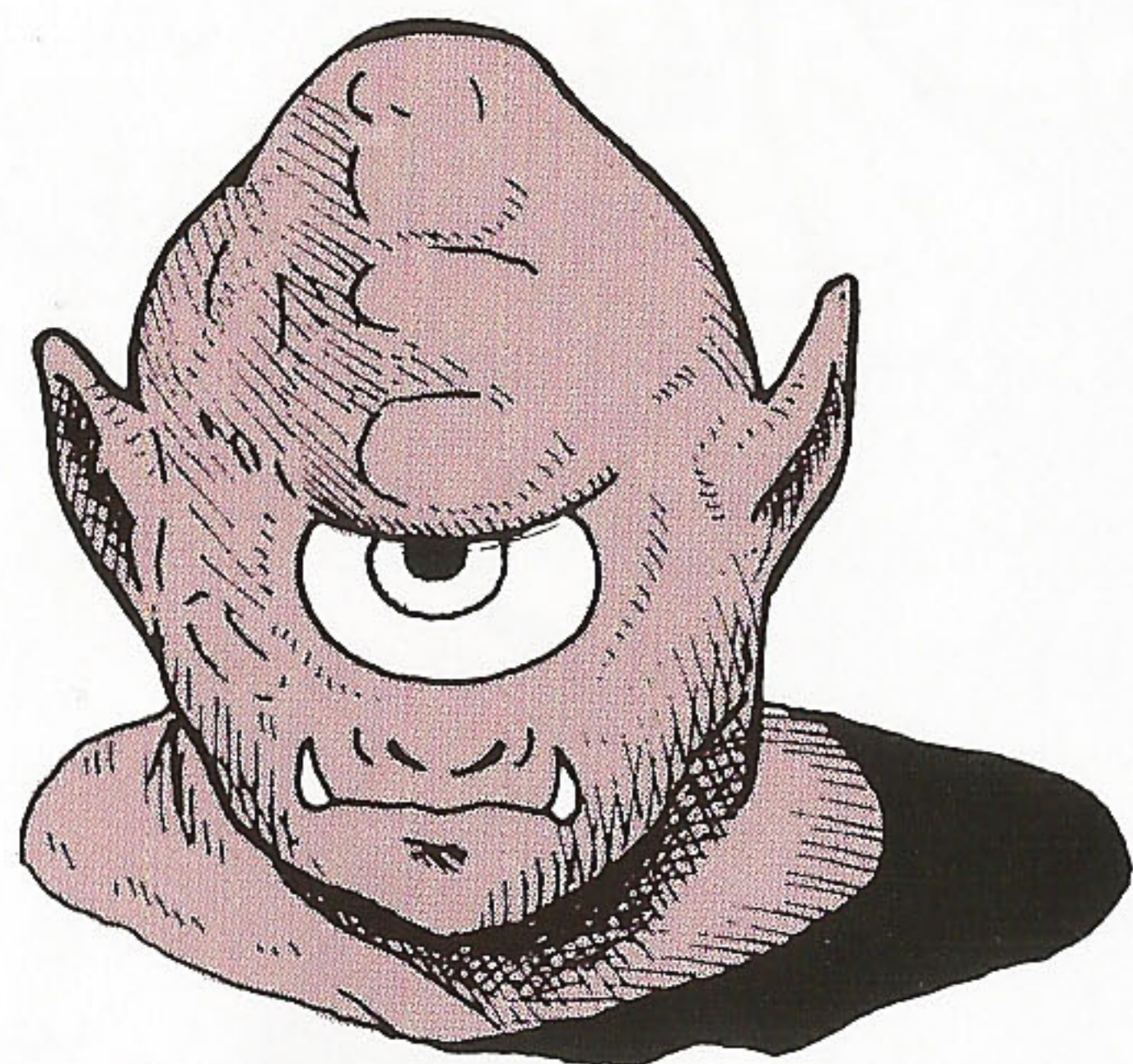
ぶき 武鬼  
こうせんてき せんざい いしき じつたい か  
好戦的な潜在意識が実体化  
した鬼。鎌を投げる。

きょうき 狂鬼  
ぼうそう きょうき じつたい か  
暴走した狂気が実体化した  
鬼。瞬間移動する。

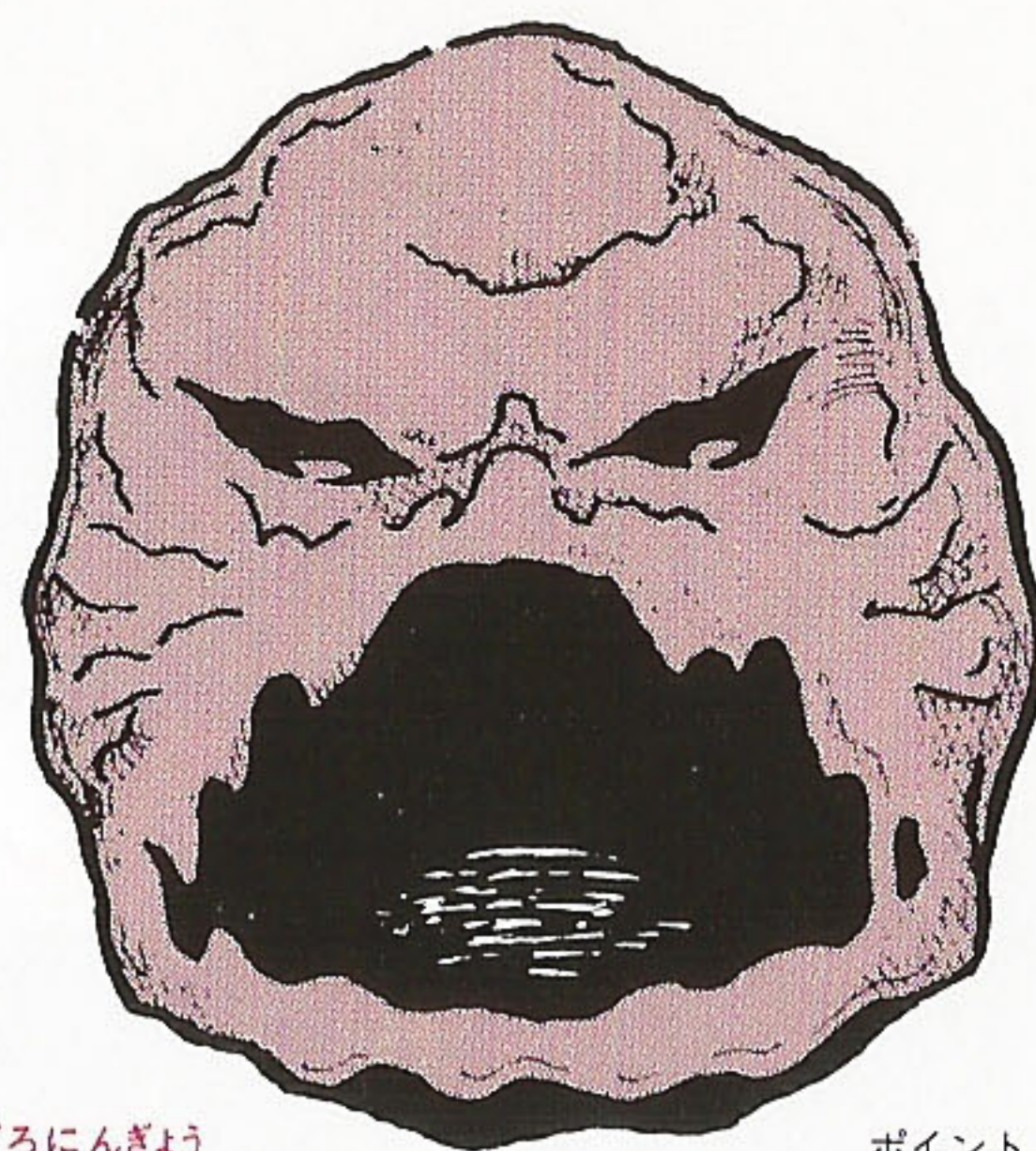
ざんき 斬鬼  
ひ たま ふ おに うごき はや  
火の玉を吹く鬼。動きが速  
い。



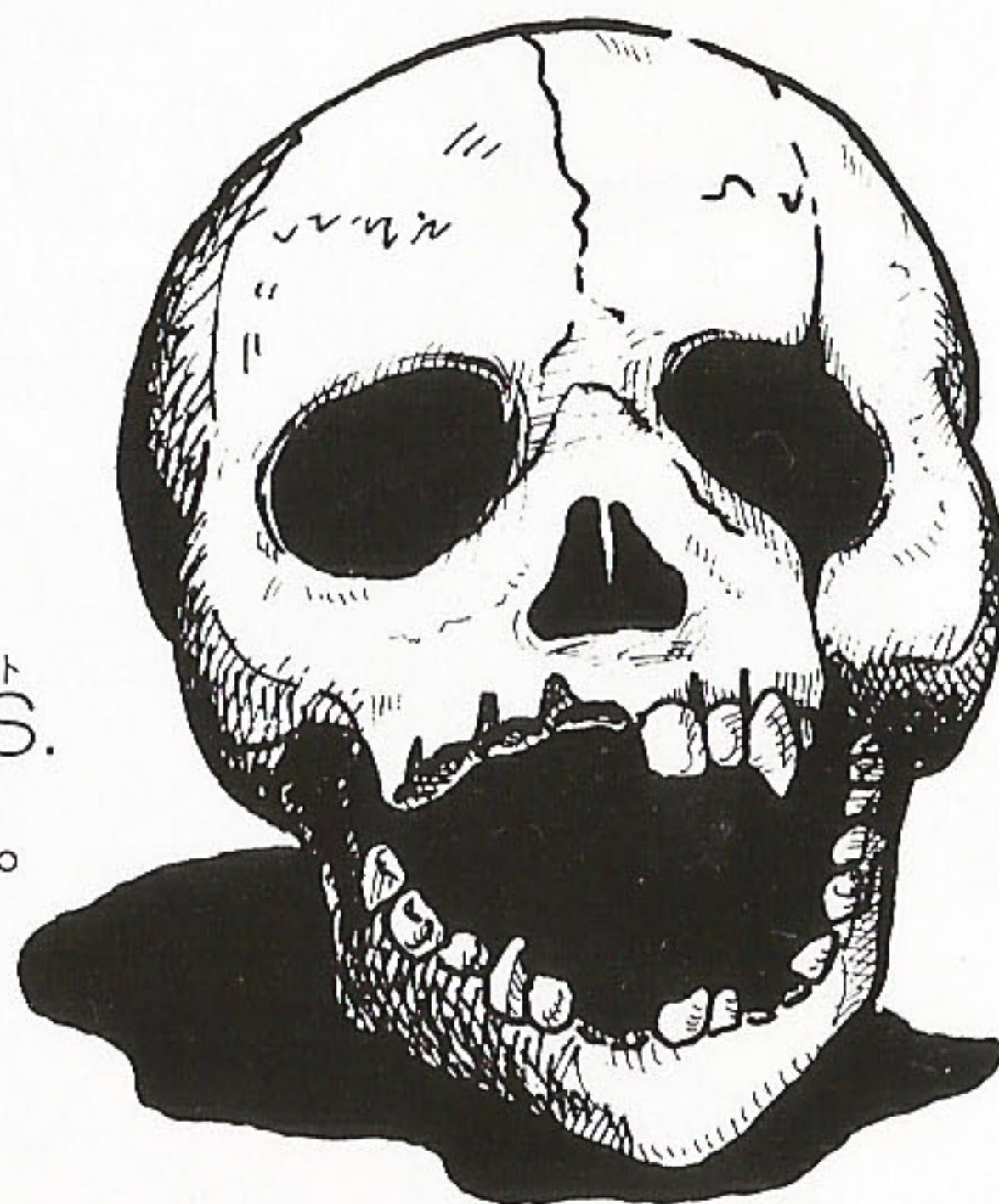
が おう  
我王をまちうける悪霊たち(敵の紹介)



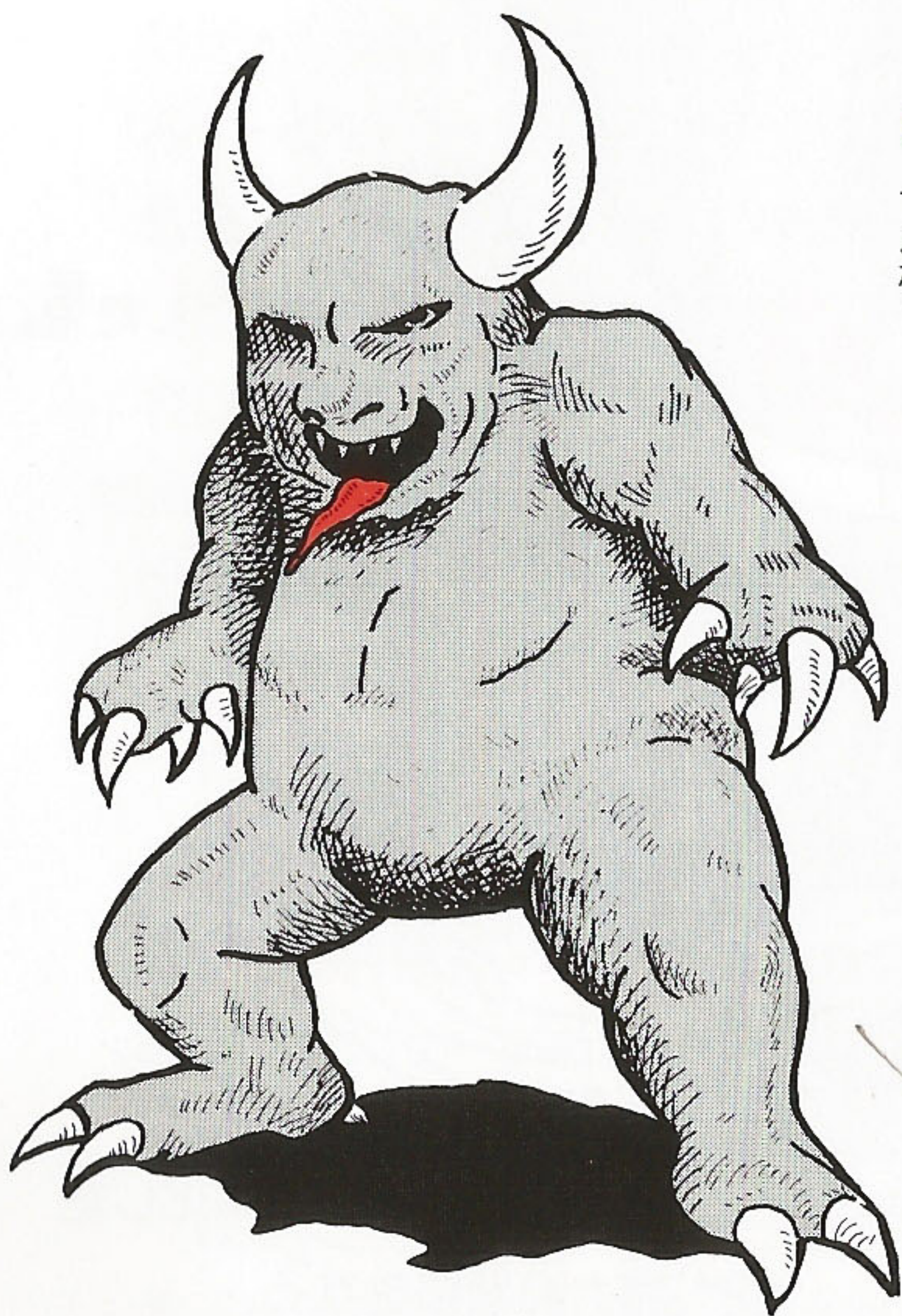
ひとめ  
1つ目 100PTS.  
地面からせり上がり、プレイヤーに突進してくる。



どろにんぎょう  
泥人形 200PTS.  
火の鳥の羽根やアイテムを隠し持っている。



ドクロ 100PTS.  
プレイヤーを攪乱させる空中敵。横からの体当りに注意しよう。



めいおう  
冥王 1000PTS.  
炎に包まれた頭を落とす。手箱を隠し持っている。

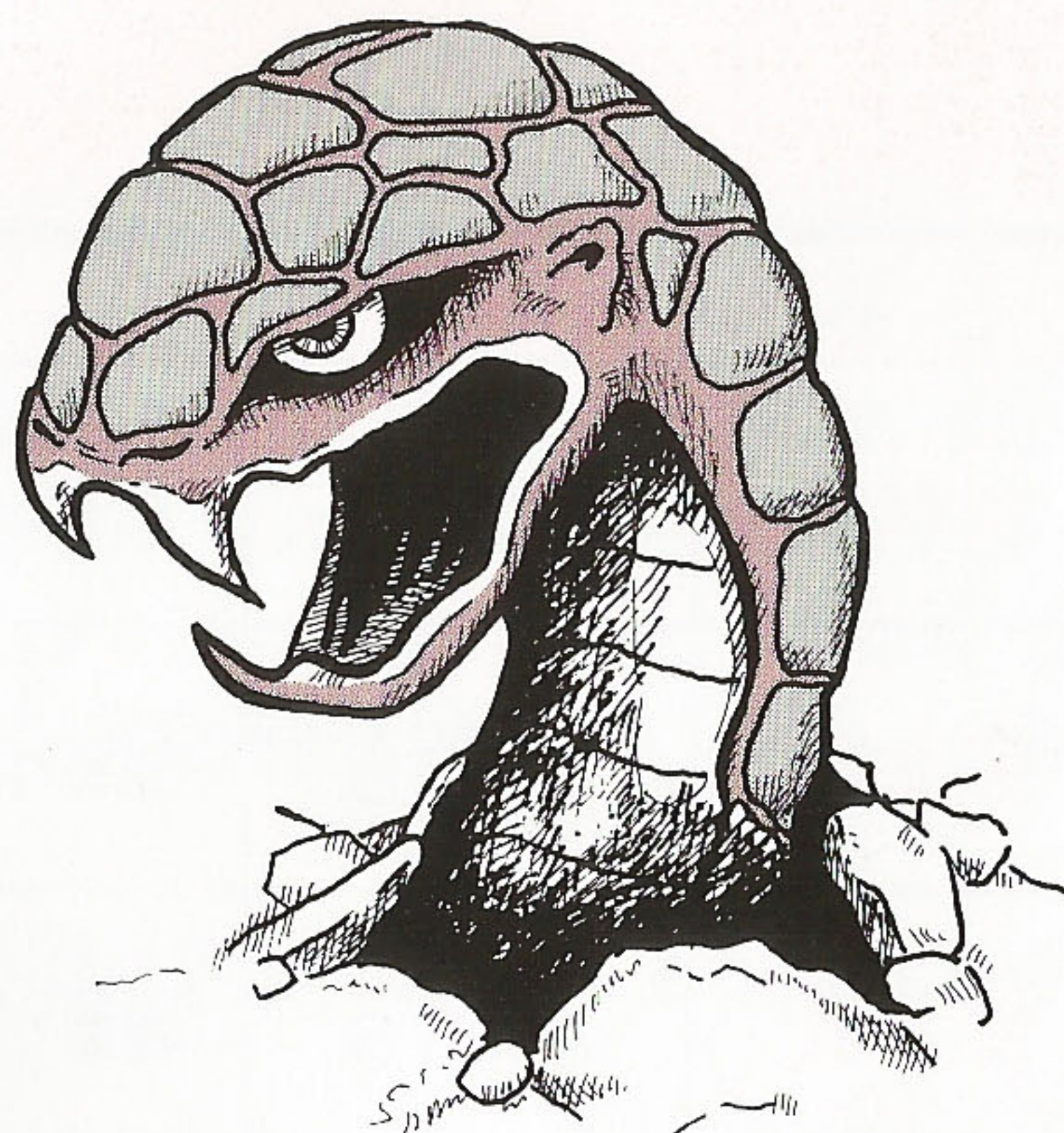


おちむしや  
落武者 1500PTS.  
立ち止まると、矢を続々と放つ。落武者の矢は破壊できない。

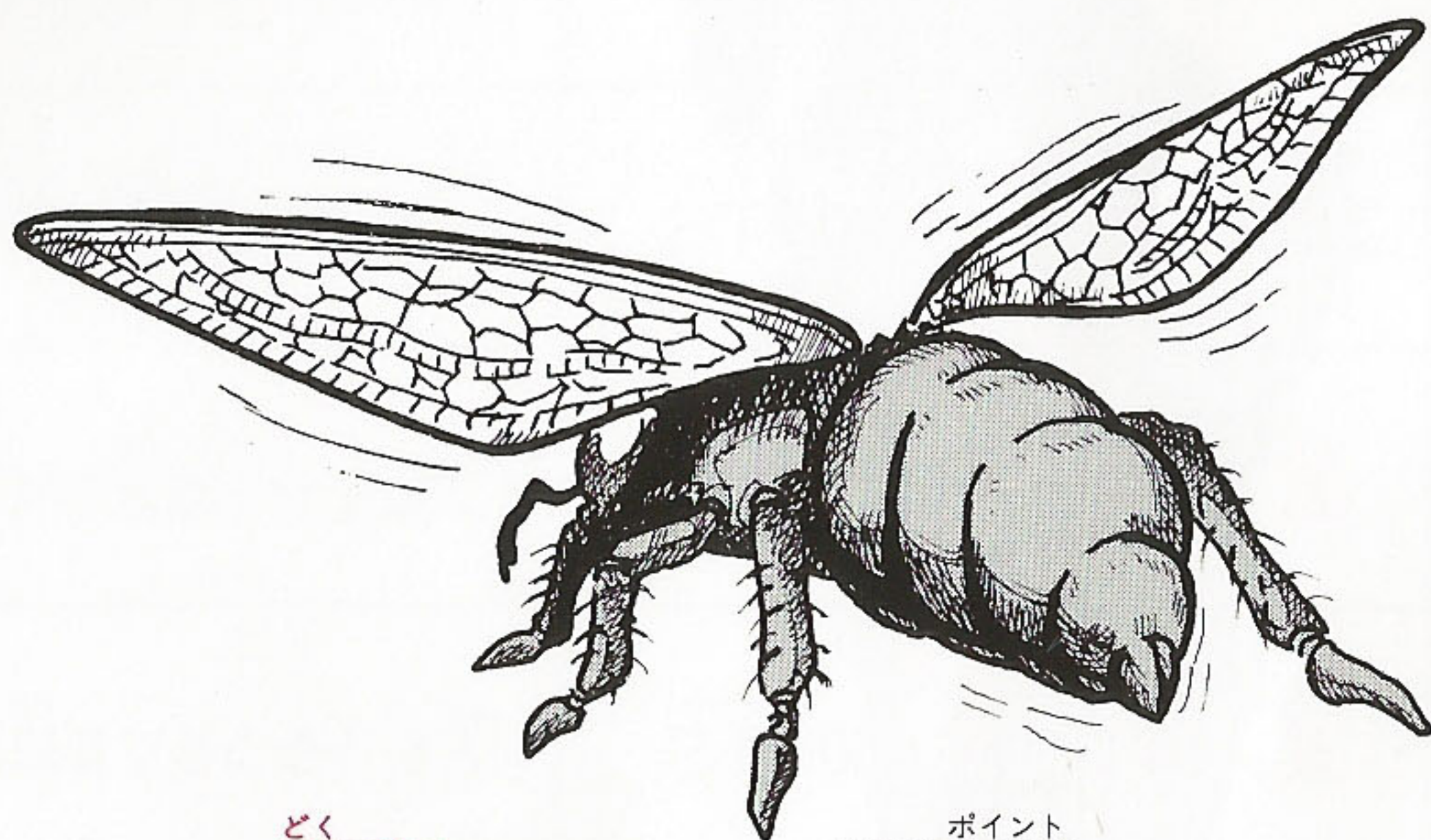




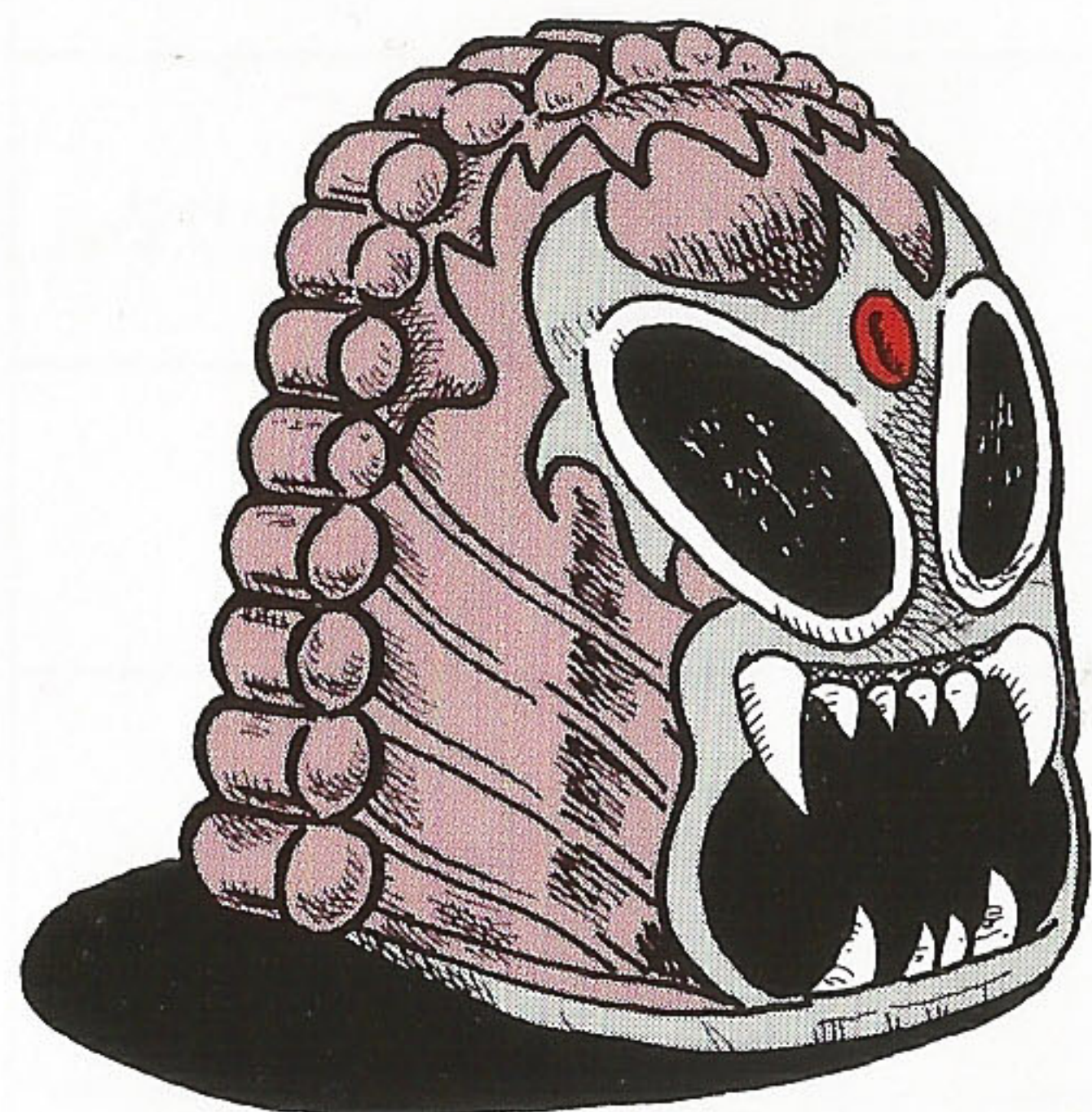
**らかん**  
**羅漢** ポイント  
1000PTS.  
どろ うえ と ちゅうがたてき  
泥の上を跳びはねる中型敵。



**つちのこ** ポイント  
200PTS.  
じめん あ いっせい たま  
地面からせり上がり、一斉に弾を  
出す。

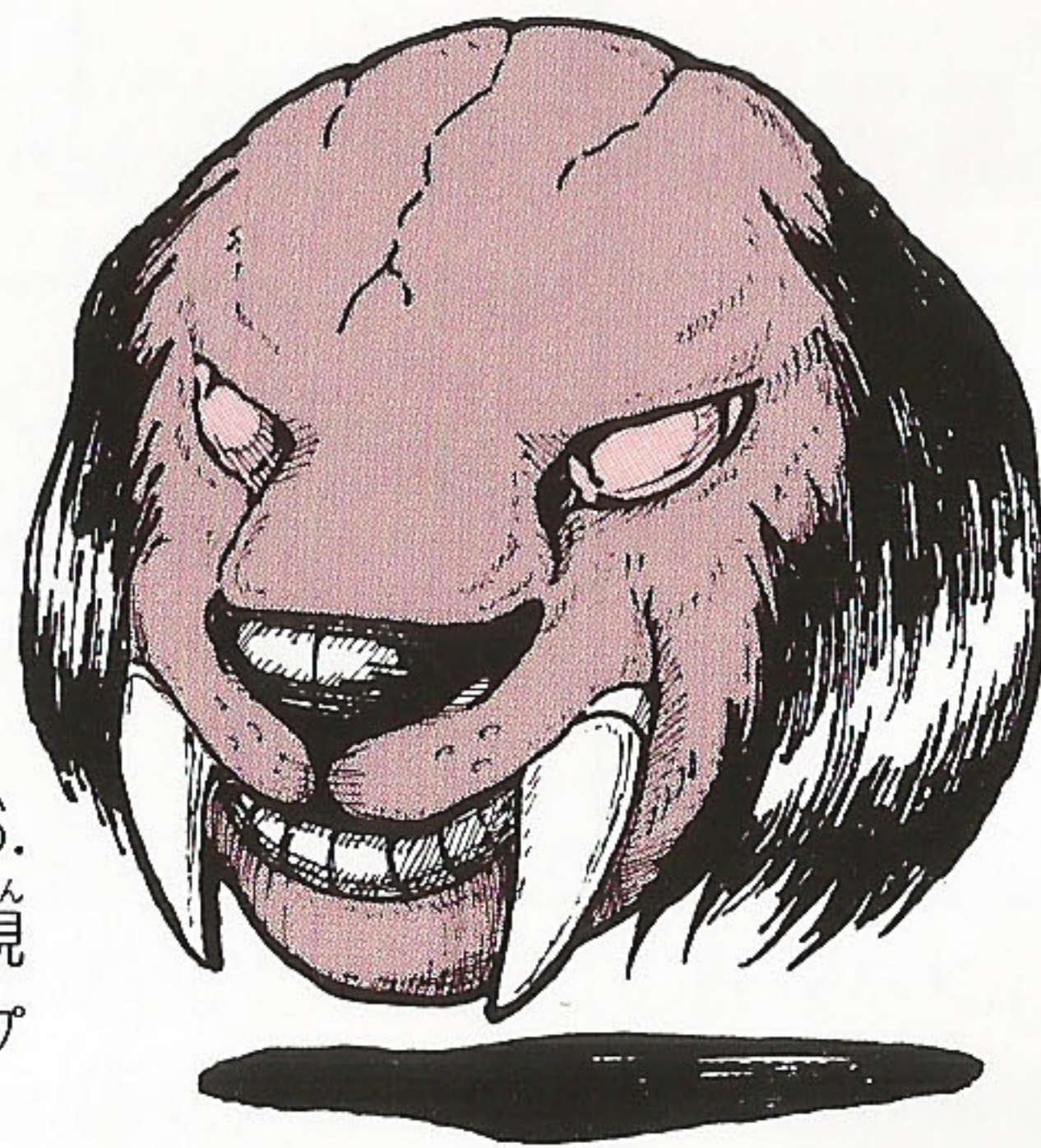


**どく**  
**毒ブヨ** ポイント  
100PTS.  
だんたい あら ちか  
団手で現われ、プレイヤーに近づ  
くうちゅうてき  
く空中敵。



おに  
**鬼がわら** ポイント  
100PTS.  
こうほう へんたい しゅつげん えん えが  
後方から編隊で出現し、円を描く  
うご  
動きをする。テントウ虫を隠し持  
むし かく も  
っていることもある。

**げんま**  
**幻魔** ポイント  
100PTS.  
くうちゅう しよ しゅつげん  
空中の8ヶ所からじわじわと出現  
し、プレイヤーに突進。ジャンプ  
とっしん  
でかわそう。





めい しょう 名 称	とく てん 得 点	せつ めい 説 明
かげろう	100ポイント	へんたい しゅつげん 編隊で出現する。「ぞうり」を隠し持っていることもある。
お す ま 汚 頭 魔	200ポイント	あら われては たま だ 現われては弾を出し、また消える地上敵。移動はない。
や しゃ 夜 叉	200ポイント	こうそく あら われ たま 高速で現われ、弾をばらまいて行く。
しょう き 小 鬼	100ポイント	ゆっくりと うご けもの。あか くなると じぼく たま ゆつくりと動くけもの。赤くなると自爆して弾をばらまく。
いっ すん 一 寸	100ポイント	こきざ と ちか 小刻みに跳びはねながら、プレイヤーに近づく。
か じゃ 華 蛇	200ポイント	うねうねと へんたい うご せんとう か じゃ たま うねうねと編隊で動く。先頭の華蛇に弾をあてると倒せる。
どろ ぼう す 泥 坊 主	100ポイント	プレイヤーが ちか と プレイヤーが近づくとき跳びはねながらプレイヤーに近づく。
ミノタバ	200ポイント	ぬま をうろうろする とき 敵。プレイヤーが こうげき 沼をうろうろする敵。プレイヤーが攻撃すると逃げようとする。
はん じゃ 般 若	2000ポイント	ど せ かい ばんにん つの あいだ ほうでん 怒の世界の番人。角の間から放電する。
たつみ 異	300ポイント	こうほう から「ウオンウオン」と おと だ しゅつげん 後方から「ウオンウオン」と音を出して出現する。
が き こん 餓 飢 魂	200ポイント	プレイヤーが ちか とつぜんあら と プレイヤーが近づくとき、突然現われ跳びはねる。
しのび 忍	500ポイント	プレイヤーを み つけると、 や はな ながら ぜんしん しのび や プレイヤーを見つけると、矢を放ちながら前進する。忍の矢は破壊できる。
の けもの 野 獣	1000ポイント	が めん をジグザグに 走り、矢を 放つ。 の けもの や は かい 画面をジグザグに走り、矢を放つ。野獣の矢は破壊できない。



## 開発後記

みなさん、おまたせしました。感動の『火の鳥～鳳凰編～』、ついに完成いたしました。自分の心の中の悪と闘う我王の凄まじいばかりの物語です。今回のこの作品は、シューティングの持つ感情移入のスリルにコナミ独特の粘り気のあるアドベンチャー性を加え、さらには『火の鳥』と『我王』という2人(?)の主人公を微妙にからみあわせた完成度の高いストーリーのうえに制作をおこなった大作です。

加えてこれに、ゲーマーのための様々な付加機能を大胆にプラスしました。きっとあなたのMSXソフトの中で光る一本になること間違いなしです！



- 商品の内容に関する問合せや質問には一切お答えできません。あらかじめご了承ください。
- 落丁・乱丁を除き、この取扱説明書の再発行はいたしません。
- この製品は、**MSX2**規格のパーソナルコンピュータに共通してご使用いただけます。
- カートリッジを着脱するときは必ず本体電源をOFFにしてください。
- 精密機器ですから絶対分解しないでください。
- 長時間にわたりゲームをする時は、1時間ごとに10分～20分の休憩をしましょう。
- この商品はコナミ工業株式会社が開発したオリジナル作品です。当社の許可なく、映像、音響、プログラム、印刷物などの、全部または一部を複製することを禁じます。





**コナミ株式会社**

〒101 東京都千代田区神田神保町3丁目25 TEL. 03-264-5678(代)